

Scénario

L'école en France : la journée d'un collégien - 1^{ère} partie

Document 1.1

Ma vie au collège 1.1 le transport



Activité - Introduction au thème et contextualisation (compréhension orale)

- Quel type de document ? (un reportage, une information, une publicité)
- Où se déroule la scène (chez un particulier, dans un commerce, etc.)
- Combien de personnage et quel type de personnage (famille, commerçants etc.)
- Qu'est-ce qu'il se passe ? (il y a un problème, il s'agit d'une information etc.)
- Est-ce que le problème est réglé ? Que faut-il faire ? etc.

Document 1.2

Activité (compréhension écrite)

The screenshot shows the website for 'Ted' (Transports scolaires) in Meurthe-et-Moselle. The page is titled 'Inscription en ligne' (Online registration). The header includes the Meurthe & Moselle logo and navigation menus for 'LIGNES ET HORAIRES', 'TARIFS ET ABONNEMENTS', and 'POINTS DE VENTE TED'. A large map of the department is visible in the background with the word 'transport' written in red. The main content area features a breadcrumb trail: 'Vous êtes ici : Transports Ted > Ted - Transports scolaires > Inscription en ligne'. The main heading is 'Inscription en ligne'. Below this, there is a paragraph: 'Vous souhaitez effectuer une demande de prise en charge gratuite du transport scolaire de votre enfant pour la rentrée 2015-2016. Le système d'inscription en ligne concerne uniquement les élèves domiciliés dans le département de Meurthe-et-Moselle, et scolarisés de la maternelle au baccalauréat. A noter : le service est indisponible chaque jour entre 22h et 23h.' There are two main buttons: 'Renouvellement' (Renewal) and 'Nouvelle demande' (New request). The 'Renouvellement' button is for users who have already benefited from school transport and received an identifier and password. The 'Nouvelle demande' button is for creating a new request for the upcoming school year. On the left, there is a sidebar with 'NOS ACTIONS' (Our actions) including 'Ted - Transports scolaires' and 'INSCRIPTION EN LIGNE'. On the right, there is a 'RECHERCHE' (Search) bar and a 'Conservez vos identifiants !' (Keep your identifiers!) section with instructions on how to use the system.

<http://www.ted.meurthe-et-moselle.fr/fr/ted-transports-scolaires/inscription-en-ligne.html>

1. Vous avez ce document sous les yeux, qu'est-ce que c'est ?

- c'est une page de magazine
- c'est une pub pour TED
- C'est une page internet d'informations sur les transports en commun

2. Ce document est valable

- pour la Meurthe et Moselle
- pour la Moselle
- pour tous les départements

3. La Meurthe et Moselle est

- une région
- un département
- une ville

4. Pour obtenir une carte de transport, je dois

- me déplacer
- téléphoner
- faire ma demande par internet

5. Pour vérifier l'horaire de passage du bus près de chez moi, je clique sur l'onglet

- téléchargement
- lignes et horaires
- Ted transports scolaires

6. Pour connaître les conditions de transport en hiver, je peux être

- alerté par sms
- être contacté par téléphone
- être alerté par mail

7. Pour vous connecter au site Ted, vous devez utiliser

- votre identifiant
- votre n° de téléphone
- votre adresse mail

Document 1.3

Activité (compréhension écrite)

Voyage en Ted' en toute sécurité

à bord du car



Tu respectes les autres usagers et le matériel

Tu boucles ta ceinture et tu restes assis pendant tout le trajet

Tu évites de déranger et de détourner l'attention du conducteur

Tu poses ta carte sur le valideur

à l'arrivée du car



Pour traverser, tu attends que le car soit parti pour voir correctement l'ensemble de la route

Tu attends le car loin de la route et ne l'approches que lorsqu'il est à l'arrêt complet

Ne pas respecter ces règles peut te mettre en danger !

Le règlement intérieur et la charte de bonne conduite des transports scolaires, apposés dans les cars et consultables sur www.ted.cg54.fr, visent à prévenir et à sanctionner le comportement des élèves qui pourraient mettre en danger la sécurité de tous les passagers du car. A cet effet, une série de sanctions allant de l'avertissement à l'exclusion du car peuvent être appliquées sur signalement du conducteur.

<http://www.meurthe-et-moselle.fr/fr/education-jeunesse-sports/transports-scolaires.html>

1. ce document est ?

- une publicité pour TED
- une affiche qui explique comment se comporter dans le car
- un règlement intérieur

2. A bord du car pour voyager en toute sécurité, il faut ?

- boucler sa ceinture et rester assis
- rester debout pendant le trajet
- bien se tenir au siège

3. Dès l'entrée dans le car, il faut

- payer son trajet
- composer son billet
- poser sa carte sur le valideur

4. Dans le car,

- on peut discuter avec le chauffeur
- on ne doit pas distraire le chauffeur
- on peut déranger le chauffeur

5. Les usagers doivent attendre le car

- sur le trottoir, loin de la route
- sur la route
- sur le passage protégé

6. Les usagers doivent traverser

- devant le car
- derrière le car
- lorsque le car est parti

7. Si un usager ne respecte pas ces règles

- il a une amende
- il n'est plus accepté dans le car
- il peut se mettre en danger

Document 2.1

Ma vie au collège 2.1 La déléguée de classe

Activité - Introduction au thème et contextualisation (compréhension orale)

- Quel type de document ? (un reportage, une information, une publicité)
- Où se déroule la scène (chez un particulier, dans un commerce, etc.)
- Combien de personnage et quel type de personnage (famille, commerçants etc.)
- Qu'est-ce qu'il se passe ? (il y a un problème, il s'agit d'une information etc.)
- Est-ce que le problème est réglé ? Que faut-il faire ? etc.

Document 2.2

Activité (compréhension écrite)

Une réunion importante pour la scolarité de chaque élève

Le fonctionnement du conseil de classe

Il se réunit au moins trois fois par an. Il examine les questions pédagogiques et le travail des élèves en vue de l'orientation.

The infographic illustrates the structure of a class council meeting. It features a central illustration of a group of people sitting around a table. Surrounding this illustration are several text boxes, each describing a role. A clock icon is also present, indicating the timing of the meeting.

- Les délégués des élèves**
Élus par les élèves, ils assistent à la totalité du conseil. Ils rendent compte de l'atmosphère de travail de la classe et des problèmes qu'elle peut rencontrer.
- Les délégués de parents d'élèves**
Ils sont désignés par le chef d'établissement sur proposition des listes ayant présenté des candidats au prorata des suffrages recueillis lors des élections au conseil d'administration. Ils se prononcent aussi sur l'orientation des élèves.
- Le chef d'établissement**
Il préside le conseil de classe. Il émet une proposition d'orientation pour chaque élève après avoir dégagé un consensus à partir des observations émises par tous les membres. Il ne doit pas y avoir de « vote » au sens juridique du terme.
- Les professeurs**
Ils exposent les résultats des élèves et présentent leurs observations pour la décision d'orientation. La tenue d'un préconseil, qui ne réunit que les professeurs, n'est pas conforme à la réglementation.
- Horaires**
Les conseils de classe doivent avoir lieu en fin d'après-midi, pour permettre la présence des représentants de parents d'élèves et pour ne pas perturber les enseignements.
- Le conseiller principal d'éducation**
Il donne son avis sur la classe et le comportement des élèves.
- Le conseiller d'orientation**
Il donne des éléments sur les souhaits et les capacités de l'élève. Il fournit les informations sur les parcours scolaires et professionnels qui existent.
- Le médecin**
En cas de besoin, le médecin scolaire, l'assistant(e) social(e) ou l'infirmier(ère) peuvent participer.

Parution France

1. Le conseil de classe se réunit pour

- Évaluer le travail de chaque élève et les orienter
- Évaluer le travail des professeurs
- Évaluer le chef d'établissement

2. Le conseil de classe se réunit :

- 1 fois par an à la fin de l'année scolaire
- 2 fois par an
- 3 fois par an

3. Les délégués des élèves

- assistent au conseil de classe
- ne peuvent pas assister au conseil de classe
- peuvent assister s'ils sont invités par les professeurs

4. Le conseil de classe a lieu :

- le matin
- en fin d'après midi
- le samedi

Document 3.1

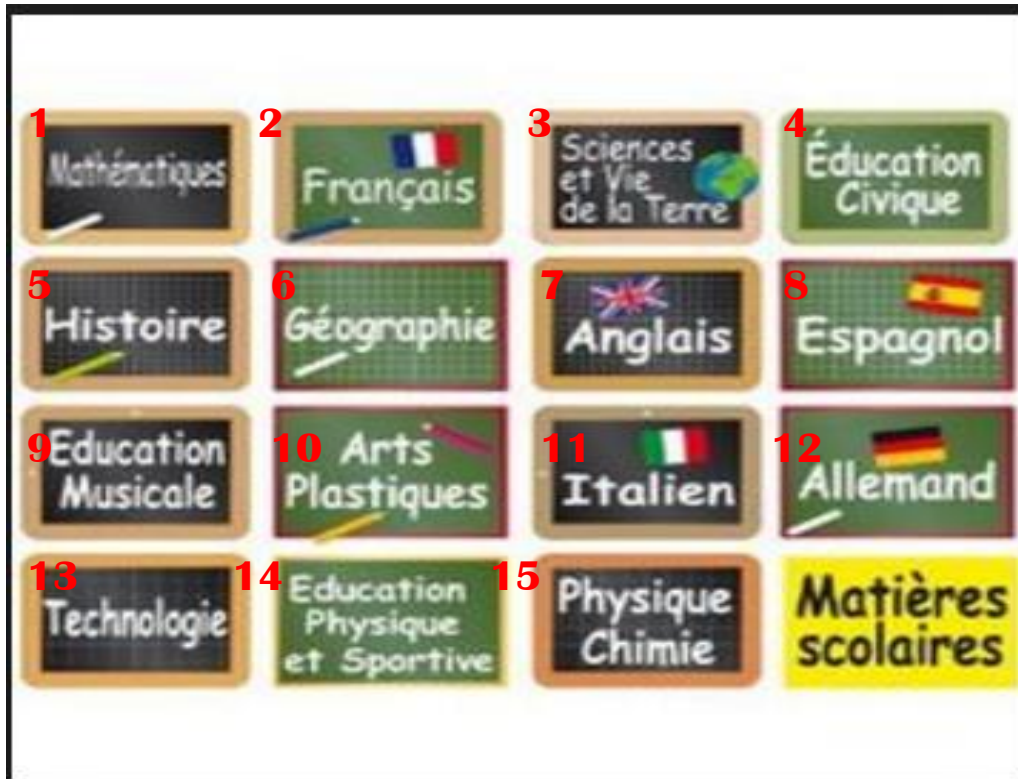
Ma vie au collège 3.1 : Organisation des cours

Activité - Introduction au thème et contextualisation (compréhension orale)

- Quel type de document ? (un reportage, une information, une publicité)
- Où se déroule la scène (chez un particulier, dans un commerce, etc.)
- Combien de personnage et quel type de personnage (famille, commerçants etc.)
- Qu'est-ce qu'il se passe ? (il y a un problème, il s'agit d'une information etc.)
- Est-ce que le problème est réglé ? Que faut-il faire ? etc.

Document 3.2

Activité (compréhension orale)



Ma vie au collège 3.2 Les matières scolaires.m4a

Ecoutez et notez le numéro de la matière citée

A	B	C	D	E	F	G	H

Correction de l'exercice 3.2

A	B	C	D	E	F	G	H
14	2	4	1	6	10	5	9

Document 3.3

Ma vie au collège 3.3 : le cours de SVT



Activité - Introduction au thème et contextualisation (compréhension orale)

- Quel type de document ? (un reportage, une information, une publicité)
- Où se déroule la scène (chez un particulier, dans un commerce, etc.)
- Combien de personnage et quel type de personnage (famille, commerçants etc.)
- Qu'est-ce qu'il se passe ? (il y a un problème, il s'agit d'une information etc.)
- Est-ce que le problème est réglé ? Que faut-il faire ? etc.

Document 4.1

Ma vie au collège 4.1 : organisation des cours-inter classe



Activité - Introduction au thème et contextualisation (compréhension orale)

- Quel type de document ? (un reportage, une information, une publicité)
- Où se déroule la scène (chez un particulier, dans un commerce, etc.)
- Combien de personnage et quel type de personnage (famille, commerçants etc.)
- Qu'est-ce qu'il se passe ? (il y a un problème, il s'agit d'une information etc.)
- Est-ce que le problème est réglé ? Que faut-il faire ? etc.

Document 4.2

Ma vie au collège 4.2 Organisation des cours - la récréation

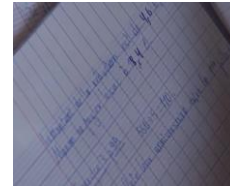


Activité - Introduction au thème et contextualisation (compréhension orale)

- Quel type de document ? (un reportage, une information, une publicité)
- Où se déroule la scène (chez un particulier, dans un commerce, etc.)
- Combien de personnage et quel type de personnage (famille, commerçants etc.)
- Qu'est-ce qu'il se passe ? (il y a un problème, il s'agit d'une information etc.)
- Est-ce que le problème est réglé ? Que faut-il faire ? etc.

Document 4.3

Ma vie au collège 4.3 Organisation des cours - la permanence



Activité - Introduction au thème et contextualisation (compréhension orale)

- Quel type de document ? (un reportage, une information, une publicité)
- Où se déroule la scène (chez un particulier, dans un commerce, etc.)
- Combien de personnage et quel type de personnage (famille, commerçants etc.)
- Qu'est-ce qu'il se passe ? (il y a un problème, il s'agit d'une information etc.)
- Est-ce que le problème est réglé ? Que faut-il faire ? etc.



Citoyenneté – Et en France, comment ça se passe ?

Suggestions d'aspects à aborder :

- **Les principes de l'école en France – l'école et la loi (droit à l'école, gratuité, neutralité, laïcité, obligation de scolarisation, mixité)**

Lien utile : <http://www.education.gouv.fr/cid162/les-grands-principes.html>

- **Droits et devoirs du collégien**

Lien utile : <https://www.service-public.fr/particuliers/vosdroits/F1363>

- **Droits et devoirs du lycéen**

Lien utile : <https://www.service-public.fr/particuliers/vosdroits/F1364>